



T.C.
ÇEVRE VE ŞEHİRCİLİK
BAKANLIĞI

“Yaşanabilir Çevre ve Marka Şehirler”



HEDEF2023

www.csb.gov.tr

ALTYAPI ve KENTSEL DÖNÜŞÜM HİZMETLERİ GENEL MÜDÜRLÜĞÜ



YIKIM İŞLEMLERİ VE HAFRIYAT TOPRAĞI İLE İNŞAAT VE YIKINTI ATIKLARININ KONTROLÜ YÖNETMELİĞİ TASLAĞI

Suna KOTAN
Genel Müdür Yardımcısı

Ülkemizde bugün itibariyle yıkım süreçlerini ve özellikle yıkım sonucu ortaya çıkacak atıkların değerlendirilmesi konusunu bir bütün olarak düzenleyen hukukî bir düzenleme mevcut değildir.

Meri mevzuata göre yıkım işlemi, özgün bir proje uygulama alanı olarak görülmemekte olup, 3194 sayılı İmar Kanunu ve 4708 sayılı Yapı Denetim Kanunu gibi yapıya ilişkin temel Kanunlarda ve sigortacılık mevzuatı da dahil olmak üzere birçok hukukî düzenlemede yıkım ikinci planda kalmış veya gözardı edilmiştir.

Meri mevzuatımızda yeralan yıkım ile ilgili en kapsamlı düzenleme, **12.09.1974 tarihli** ve 15004 sayılı Resmi Gazete’de yayımlanan **“Yapı İşlerinde İşçi Sağlığı ve Güvenliği Tüzüğü”** kabul edilebilir. Bu Tüzüğün **“Yıkım İşlerinde Alınacak Güvenlik Tedbirleri”** başlıklı **“Beşinci Kısım”**ndaki (11) madde yıkım işlerindeki güvenlik konularına ayrılmıştır.



Yıkım konusunda diğerk bir düzenleme ise, İçişleri Bakanlığı tarafından **15.08.2012** tarihli ve 28385 sayılı Resmî Gazete’de yayımlanan **“Yanan ve Yıkılan Yapılar Formu Kullanılmasına İlişkin Mecburî Standard Tebliğ i”**dir. Bu Tebliğ gereğince ilgili idarelerce, **yanan ve yıkılan yapılar için “TS 13264 Yanan ve Yıkılan Yapılar Formu”** düzenlenmektedir.

Yıkım ve yıkım sonucu ortaya çıkacak atıkların değerlendirilmesi ve bertarafı konusunda ise, 18.03.2004 tarihli ve 25406 sayılı Resmî Gazete’de yayımlanan **“Hafriyat Toprağı, İnşaat ve Yıkıntı Atıklarının Kontrolü Yönetmeliğ i”** mevcuttur.



31 Mayıs 2012 tarihinde yürürlüğe giren **“6306 sayılı Afet Riski Altındaki Alanların Dönüştürülmesi Hakkında Kanun”**un yürürlüğe girmesi ile birlikte, Ülkemizde riskli olduğu tahmin edilen 6,5 milyon yapının 20 yıllık bir süreçte yıkılması planlanmaktadır.

Yıllık ortalama 4 milyon ton inşaat ve yıkıntı atığı üretilen Ülkemizde, 6306 sayılı Kanun kapsamında uygulanacak kentsel dönüşüm projeleri ile birlikte bu rakamın 2'ye katlanması beklenmektedir.



6306 sayılı Kanun ile ivme kazanan kentsel dönüşüm sürecinin sağlıklı bir şekilde işletilebilmesi amacıyla Bakanlığımızca benimsenen stratejik yaklaşımlardan biri de, kentsel dönüşüm uygulamalarında ortaya çıkacak hafriyat toprağı ile inşaat ve yıkıntı atıklarının “geri kazanım” odaklı olarak yönetilmesi ve “geri kazanım” olgusunun kentsel dönüşüm konseptinin ayrılmaz bir parçası haline getirilmesidir.

Sayısı her geçen gün artan kentsel dönüşüm projelerinin sürdürülebilirliği için hem yıkım ve hem de yıkım sonucu ortaya çıkacak atıkların bertarafına ilişkin süreçleri düzenleyen mevzuatın bütüncül bir anlayış ile hazırlanması gerektiğı gerçeğı ortaya çıkmıştır.



Belirtilen sebeplerle;

- Yıkım işini bir müteahhitlik hizmeti olarak gören,
 - **Yıkım sürecini, yıkım planı ve yıkım ruhsatı ile daha izlenebilir ve denetlenebilir hâle getirecek,**
 - Seçici yıkımı ve atıkların kaynağında ayrı toplanmasını esas alan,
 - **İnşaat ve yıkıntı atıkları ile hafriyat toprağının geri kazanımına odaklanmış,**
 - Araç takip sistemi yolu ile atıkların yetkisiz kişi, kurum ve kuruluşlar tarafından toplanmamasını ve gelişigüzel dökümünü engelleyecek,

Bir Yönetmelik Taslağı çalışması başlatılmıştır.



Yönetmelik Taslağı Bakanlığımız Çevre Yönetimi Genel Müdürlüğü ile Altyapı ve Kentsel Dönüşüm Hizmetleri Genel Müdürlüğü tarafından birlikte ve ilgili kurum ve kuruluşların görüşleri alınarak hazırlanmıştır.

Yönetmelik Taslağı'nda

- Yıkımına karar verilen yapılarda uygulanacak işlemler,
- **Yıkım faaliyeti süresince alınacak güvenlik tedbirleri,**
- Yıkım metotları,
- **Hafriyat toprağı ile inşaat ve yıkıntı atıklarının toplanması, geçici olarak biriktirilmesi, taşınması, geri kazanılması, tekrar kullanılması ve bertaraf edilmesi**

ile ilgili usul ve esaslar düzenlenmiştir.



Yönetmeliğin yürürlüğe girmesi ile birlikte:

- **Yıkım faaliyetleri, Bakanlığımızdan “Yıkım Müteahhidi Yetki Belgesi” alan gerçek ve tüzel kişiler tarafından yerine getirilebilecektir.**
- **Yıkım, hazırlanacak yıkım planına uygun olarak ve yıkım ruhsatı alınarak yapılacaktır.**
- **Atık Yönetim Planı hazırlanması zorunlu olacaktır.**
- **Yıkım faaliyetinde şantiye şefi bulundurulması mecburi olacaktır.**
- **Yıkım faaliyetinde, can ve mal güvenliği ile çevre ve insan sağlığının korunması esas alınacaktır.**
- **Yıkım faaliyeti sebebiyle, çevredeki binalarda, altyapı ve üstyapı tesislerinde meydana gelebilecek zararlara ve ölüm ve yaralanma gibi zararlara karşı sigorta yaptırılması zorunlu olacaktır.**
- **Seçici yıkım yapılarak, atıkların kaynağında ayrılması, geri kazanım işlemlerine tabi tutulması ve yeniden kullanıma sunulması veya geri kazanılması esas olacaktır.**



Yıkım müteahhidi:

- **Yıkım faaliyetinde bulunacak gerçek veya tüzel kişiler Bakanlıktan “yıkım müteahhidi yetki belgesi numarası” almak zorundadır.**
- **Patlatmalı yıkım yapılması konusunda Bakanlıkça düzenlenen eğitimlere katılan maden, jeoloji ve inşaat mühendisi olan gerçek kişilere veya bu mühendislerden en az birini istihdam eden tüzel kişilere ayrıca “kontrollü patlatmalı yıkım müteahhidi yetki belgesi” verilir.**
- **Yıkım müteahhidi yetki belgesinin gerçeğe aykırı belgelere istinaden verildiğinin anlaşılması hâlinde, verilen belge numarası iptal edilir.**
- **Yıkım müteahhidi yetki belgesi verilmesine ve eğitimlere ilişkin usul ve esaslar daha alt düzenlemeler ile Bakanlıkça belirlenecektir.**



Yıkım müteahhitlerinin yükümlülükleri:

- Yıkım müteahhidi yetki belgesi almak,
- **Yıkım planını ve atık yönetim planını hazırlamak ve yıkım ruhsatı almak,**
- Yıkım faaliyetinin, can ve mal güvenliği ile çevre ve insan sağlığını olumsuz etkilememesi için gerekli tedbirleri almak,
- **Yıkım faaliyeti süresince şantiye şefi bulundurmak,**
- Yıkım faaliyetinden kaynaklanacak riskleri sigorta teminatı altına almak,
- **Seçici yıkıma öncelik vermek suretiyle, atıkları, geri kazanılabilir malzemedan başlamak üzere, kaynağında uygun proseslerle ayrıştırmak, geçici biriktirmek ve tehlikeli atıkları ayırmak.**

Yıkım planı:

- Yıkım müteahhitlerince, yıkılacak yapılar için yıkım planı hazırlanması veya hazırlattırılması şarttır.
- Yıkım planının bir inşaat, bir çevre ve bir jeoloji mühendisi ile birlikte hazırlanması gerekir. Patlatmalı bina yıkımı planlarının hazırlanmasında, ayrıca patlatmalı yıkım müteahhidi yetki belgesi olan mühendisinden en az birinin görev alması zorunludur.
- Yıkım planının, görev ve yetki alanlarına göre il özel idareleri veya belediyeler tarafından onaylanması gerekir.



Yıkım planı;

- a) Yıkılacak yapının; teknik özelliklerini, konumunu, statik proje ve tadilat detaylarını, komşuluk durumunu ve benzeri bilgileri, fotoğraflarını ve uydu fotoğrafını,
- b) Yapıda elektrik, su ve doğalgaz gibi altyapı tesisatına ve tehlikeli atıkların neler olduğuna dair listeyi ve bu tehlikelere karşı alınacak tedbirleri,**
- c) Yıkım mahalli ve yakın çevresinde heyelan ve kaya düşme tehlikesi olan alanlara ve zemin yapısına ilişkin ayrıntılı bilgileri; yıkım faaliyetinin bitişik nizam yapılar üzerindeki etkisinin değerlendirmesini; yer altı su seviyesi, akarsu, göl ve gölet durumu açılarından değerlendirmeleri; bütün bu etkenlerin yıkım mahalli ile ilişkisini gösterir uydu fotoğrafını,
- d) Yıkım faaliyetleri kapsamında alınacak çevre koruma ve güvenlik tedbirlerini,**
- e) Yıkım faaliyetinin hangi yıkım tekniğinin veya tekniklerinin kullanılarak yapılacağına dair ayrıntılı bilgi ve belgeleri,
- f) İş programını,**
- g) Yıkım sonucunda ortaya çıkacak atığın niteliğine, tehlikeli atık durumuna, atığın nerede depolanacağına ve nasıl nakledileceğine ilişkin atık yönetim planını,
- h) Patlatmalı yıkımlarda oluşabilecek risklere karşı alınması gereken tedbirleri içeren risk değerlendirme raporunu,**
- ihtiva eder.

Yıkım ruhsatı:

-Yapı sahibi veya yıkım kararını almaya yetkili merci adına Yıkım Mütahhitleri tarafından, yıkılacak yapılar için, görev ve yetki alanlarına göre il özel idareleri ve belediyelerden yıkım ruhsatı alınması şarttır. Yıkım ruhsatı başvurusunda aranılacak belgeler Yönetmelikte etraflıca düzenlenmiştir.

-Yönetmelik taslağında yıkım işleminin, yıkım ruhsatının düzenlendiği tarihten itibaren en geç bir ay içerisinde başlaması gerektiği öngörülmüştür.

Yıkım faaliyetine hazırlık:

Yıkım müteahhitleri, yıkıma başlamadan önce, yıkım sırasında ve yıkım sonrasında güvenlik ve çevre koruma tedbirlerini almakla yükümlüdür.

Güvenlik tedbirleri kapsamında;

a) Yıkılacak yapının cepheleri, seyyar veya sabit paravan ile çevrilir ve yıkım şantiyesine giriş ve çıkışlar kontrol altına alınır.

b) Yıkım sırasında düşebilecek malzemelerin insan ve taşıt trafiğine ulaşması riskine karşı, yapının tehlike doğuran cephesi veya cepheleri güvenlik iskelesi ile emniyet altına alınır. Kalan açık cepheler koruma filesi ve benzeri malzeme ile kaplanır.

c) Yıkım şantiyesinde çalışacak personel için kişisel koruyucu donanım hazır edilir.

d) Yıkımda çalışanların yıkım sahasını terk ettiğini teyit amacıyla vardiya kontrol sistemi oluşturulur.

e) Yıkım şantiyesinde bütün personele iş sağlığı ve güvenliği ile ilgili eğitim verilir.

f) Yıkım şantiyesinde gerekli yangın güvenlik tedbirleri alınır ve yeterli miktarda yangınla mücadele donanımı hazır edilir.

g) Yıkım şantiyesinde acil tıbbî yardım donanımı hazır edilir, kurtarma ve acil yardım ekipmanı bulundurulur ve acil durum ve acil çıkış planı hazırlanarak çalışanlar bilgilendirilir.

h) Yıkımı yapılacak binanın elektrik, su, doğalgaz ve telefon bağlantıları kapatılır.

i) Toz emisyonunu asgariye indirmek için, sabit veya seyyar sulama donanımı hazır edilir.

i) Gürültü emisyonunu azaltmak için gerekli tedbirler alınır.

Çevre koruma tedbirleri kapsamında;

a) Seçici yıkım esasına göre çalışma planı düzenlenir.

b) Geri dönüşümü olabilecek bütün malzemeler uygun söküm yöntemi ile sökülerek şantiyeden uzaklaştırılır.

c) Yıkımda kullanılacak makinelerden kaynaklanan atık yağların toprağa karışmaması için tedbir alınır.

d) Yıkılacak yapıda LPG tankı ve petrol tankı gibi yanıcı ve tutuşucu özelliğe sahip bölümler bulunması hâlinde, güvenli gaz boşaltımı yapılmadan yıkım ve söküm yapılmaz.

e) Söküm veya yıkım işlemleri ile ortaya çıkabilecek yanıcı ve tutuşucu malzemeler şantiye sahsında depolanmaksızın uygun şekilde bertaraf edilir.

f) Atıklar çevreye verdikleri zarar potansiyelleri ve bileşenleri göz önüne alınarak sınıflandırılır. Tehlikeli atık maddeler lisanslı bir tesiste bertaraf edilmeden yıkım şantiyesi içerisinde önce ön işleme tabi tutulabilir. (Ön işlem: Ayırma işlemi dâhil olmak üzere, atıkların hacmini veya tehlikelilik özelliklerini azaltmak, yönetimini kolaylaştırmak veya geri kazanımını artırmak amacıyla atığa uygulanan fiziksel, kimyasal veya biyolojik işlemlerden bir veya birkaçını ifade etmektedir)

- Yıkım faaliyeti; yapının oturduğu zemin hakkında yeterli bilgi edinilmesinden ve yapının tasarımı ile inşaat esasları hakkında yeterli bilgi sahibi olunmasından sonra başlar.

- Yıkımdan önce insan sağlığına etki edebilecek asbest gibi zararlı kimyevî maddelerin varlığı ihtimaline karşı risk değerlendirmesi yapılır.

- Yıkım sırasında geriye kalan yapının stabilitesinin bozulmaması ve olabilecek plansız göçmelerin önlenmesi için geçici güçlendirme yapılır.



Yıkım teknikleri:

Yapıların yıkımında;

a) Kontrollü patlatmalı yıkım tekniđi,

b) Uzun erişimli yıkım makinesi ile yıkım tekniđi,

c) Ekskavatörle yıkım tekniđi,

ç) Kat eksiltme suretiyle yıkım tekniđi,

d) Çekme halatı ile yıkım tekniđi,

e) Silindir yöntemi ile yıkım tekniđi,
ve teknolojik gelişmeye paralel olarak geliştirilecek başkaca teknikler uygulanabilir.



Seçici yıkım : Yıkıntı atıklarının yüksek oranda geri dönüşümünü sağlamak amacıyla, yıkım öncesinde ve sırasında tehlikeli atıkların ayıklanmasını ve diğer malzemenin tekrar kullanılabilmesini ve geri dönüşümünü temin etmek üzere, yıkımın, kontrollü olarak ve malzemenin niteliğine göre aşama aşama sökülerek yapılmasını ifade etmektedir.

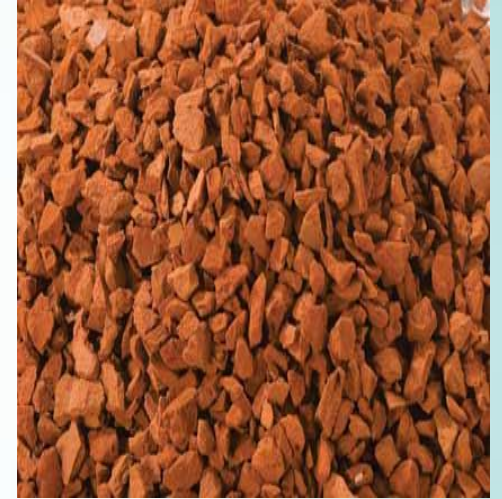
Seçici yıkımın amacı, yıkıntı atıklarının yeniden kullanılmasında ve geri kazanılmasında etkinliği ve verimliliği sağlamak, belediye atık depolama alanları üzerindeki yükü en aza indirerek atığın çevre üzerindeki olumsuz etkilerini azaltmaktır.



Seçici yıkım:

- Tehlikeli atıkların kaldırılması,
 - Çatı, kapı ve pencerelerin kaldırılması,
 - Seramik malzemenin kaldırılması,
 - Metal malzemenin kaldırılması,
 - Ahşap malzemenin kaldırılması,
 - Alçı ürünlerinin kaldırılması,
 - Tuğla ve diğer duvar malzemesinin kaldırılması,
 - Yol ve diğer asfalt kaplı alanlarda asfalt tabakalarının kaldırılması,
- safhalarını kapsar.

- Belirtilen bu malzemeler seçici yıkım ile sökülüp kaldırılmadan ana yıkıma başlanmaz.



İnşaat ve yıkıntı atıklarının toplanması ve taşınması:

- 2 tona kadar atık oluşumuna sebep olan atık üreticileri, kendi imkânları ile veya ilgili idareye veya atıkları toplamak ve taşımak amacıyla “Taşıma Belgesi” almış firmalara başvurarak atıkların uygun şekilde toplanmasını, taşınmasını ve izinli alanlara götürülmesini sağlamakla yükümlüdür.

- 2 tondan fazla atık oluşumuna sebep olacak bir faaliyette başlamadan önce atık üreticilerinin, “Taşıma Belgesi” almış firmalara başvurarak geçici biriktirme konteynerlerinin yerleştirilmesini temin etmeleri gerekir. Bu konteynerler yerleştirilmeden atık oluşumuna sebep olacak faaliyete başlanılamaz.

- Dolan konteynerlerin geri kazanım veya depolama tesislerine taşınması “Taşıma Belgesi” almış firmalara yaptırılır.



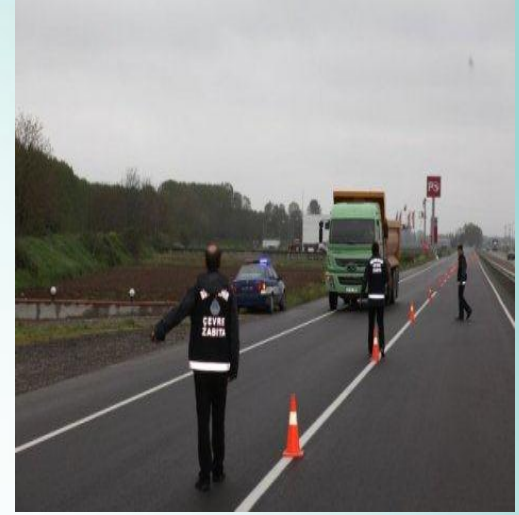
İnşaat ve yıkıntı atıklarını taşımak için izin alınması:

- **Atıklarını taşımak isteyen gerçek veya tüzel kişilerin, görev ve yetki alanlarına göre belediyelere veya il özel idarelerine başvurarak “Taşıma Belgesi” almaları gerekir.**
- **Taşıma Belgesi'nin geçerlilik süresi iki yıl olup, belgeler iki yılın sonunda yenilenir.**
- **Taşıma Belgesi devredilemez.**
- **Taşıma Belgesi, belgenin verildiği ilin sınırları içinde geçerlidir. Farklı bir il sınırında çalışılmak istenildiğinde yeni bir Belgesi alınması gerekir. Ancak, birden fazla il sınırı içerisinde yürütülen projeler bu kapsamda değerlendirilmez.**
- **Yapılan denetimlerde Yönetmelikte öngörülen şartlara uygun olmayan araçları kullananların belgesi iptal edilir ve en az 1 yıl süre ile bunlara yeni Taşıma Belgesi verilmez.**



İnşaat ve yıkıntı atıklarının taşınmasında alınacak tedbirler:

- Atıklarının taşınması sırasında çevrenin kirletilmemesi, trafiğin aksatılmaması ve can ve mal emniyetinin sağlanması için gerekli tedbirler alınır.
- İlgili belediye ve mahallin en büyük mülkî idare amiri, atık taşıyan araçların şehir içi trafiğini olumsuz etkilememesi için bu araçların belirli saatler arasında trafiğe çıkmaları konusunda düzenleme yapabilir.
- Nakil işlemini yapanlar, atıkların taşınması sırasında meydana gelebilecek kazalarda oluşabilecek kirliliği gidermekle ve zararı tazmin etmekle yükümlüdür.
- Hafriyat ile inşaat ve yıkıntı atığı taşıma araçlarının izlenmesi amacıyla, belediyelerce “Araç Takip Sistemi” kurulursa bu Yönetmelikle zorunlu hale getirilecektir.



Atık kabul formu:

- Atık üreticilerinin, görev ve yetki alanlarına göre belediyelere veya il özel idarelerine başvurarak “Atık Kabul Formu” almaları gerekir.
- Atık Kabul Formunda: Hafriyat toprağı veya inşaat ve yıkıntı atıklarını üretenler; atığı taşıyacak gerçek veya tüzel kişiler ve atığın geri kazanılacağı ve bertaraf edileceğı saha ile ilgili bilgiler bulunur.
- Atık Kabul Formu; atıkların alınması sırasında; atıkların üretici tarafından taşıyıcıya verildiğinin; taşıyıcı tarafından teslim alındığının ve taşıyıcı tarafından da atığın geri kazanılacağı, bertaraf edileceğı ve tekrar kullanılarak değerlendirileceğı tesise verildiğinin belgelenmesi amacıyla düzenlenir.

Atık bertarafında malî yükümlülük:

- Atıkları üreticileri, atıkların yerinde ayrıştırılması, toplanması, taşınması ve bertarafı ile ilgili harcamaları karşılamakla yükümlüdür.
- Harcamaların karşılanmadığı gerekçesi ile atıkların bertarafından vazgeçilemez. Atık bertaraf ücretinin ödenmemesi durumunda, atığı bertaraf eden ilgili idare tarafından bu bedel, 6183 sayılı Amme Alacaklarının Tahsil Usulü Hakkında Kanun hükümlerine göre atık üreticilerinden tahsil edilir.

Asfalt atıklarının geri kazanılması:

- Asfalt atıkları, diğer inşaat ve yıkıntı atıklarından ve altyapının diğer tabakalarından ayrı olarak toplanır, taşınır ve geri kazanılır.
- **Asfalt atıklarının gelişi güzel yerlere atılması yasaktır. Geri kazanım tesislerinde ikincil ürün hâline getirilen asfalt atıkları yollarda dolgu malzemesi olarak veya asfalt üretim tesislerinde öncelikli olarak kullanılır.**
- Asfalt atıklarının tamamı veya bir kısmı yine aynı proje kapsamında değerlendirilecek ise, bu atıkların “Taşıma Belgesi” olan araçlarla taşınması zorunludur. Ancak, bu atıklar için “Atık Kabul Formu” alma zorunluluğu yoktur.



İnşaat ve yıkıntı atıkları geri kazanım tesisleri:

- İnşaat ve yıkıntı atıklarının malzeme niteliğine göre, istenilen tane boyutuna indirgeyecek şekilde öğütme, ayırma ve benzeri işlemleri uygulayan geri kazanım tesisleri kurulur.
- Belediye sınırları içinde ve dışında gerçek veya tüzel kişiler tarafından kurulacak inşaat ve yıkıntı atıkları geri kazanım tesisleri için Bakanlık taşra teşkilâtı olan Çevre ve Şehircilik İl Müdürlüğü'nden izin alınması gerekir.
- İzin müracaatında; geri kazanım tesisindeki ünitelerin yerleşim planları, tesisin işletim projesi, çalıştırılacak personelin sayısı ve nitelikleri, tesiste kullanılacak makine ve araç-gereç listesi ile bu makine ve araç-gerecin teknik özellikleri, kapasiteleri ve tesisin kapatılması hâlinde önerilen rehabilitasyon planıyla ilgili detaylı bilgi ve belgeler aranır.
- Müracaatın uygun bulunması halinde “İnşaat ve Yıkıntı Atıkları Geri Kazanım Tesisi Belgesi” verilir.

Sabit geri kazanım tesisinde:

- a) Açık ve kapalı toplam alanının 5000 m²'den az olmaması,
- b) Faaliyet gösterilen alanda ve stoklama sahasında zemin geçirimsizliğinin beton veya benzeri malzeme ile sağlanması,
- c) İnşaat ve yıkıntı atıklarının kabul edileceği birim, işletme binası, kantar, kontrol ünitesi, yeterli sayıda ve kapasitede ayırıcı, kırıcı, elek ve bantlı taşıma sistemleri ile geçici stoklama sahası bulunması,
- d) Tamamen kapalı olmaması hâlinde, etrafının dışarıdan görülmeyecek şekilde en az 2 metre yüksekliğinde çevrili, temiz, bakımlı ve boyalı olması,
- e) Toz emisyonuna karşı ve yıkama işlemleri sonrasında oluşacak sular ile yağış sonrası yüzey suları için toplama kanalları ve ızgara sistemine sahip olması, yüzey ve yeraltı sularının kirlenmesini önlemek için gerekli tedbirleri ihtiva eden projelerin gerçekleştirilmiş bulunması,
- f) Gelen, geri kazanılan ve satılan atıklara ait bilgilerin kaydedildiği veri kayıt sisteminin bulunması,
- g) Çalışan personelinin sayısına ve çalışma şartlarına uygun olarak düzenlenmiş tuvalet, lavabo, soyunma odası, yemekhane ve sosyal ünitelerinin bulunması,
- h) İş sağlığı ve güvenliği mevzuatının gerektirdiği bütün tedbirlerin alınmış olması, gerekmektedir.

Geri kazanım tesislerinin:

- a) Taşkın riskinin yüksek olduğu yerlerde,
- b) Yağmur sularının akışını engelleyecek vadilerde veya dere yataklarında,
- c) Heyelan, çığ ve erozyon bölgelerinde;
- d) Sulama ve kullanma suları rezervuarlarının mutlak ve kısa mesafeli koruma alanlarında,
kurulmasına ve işletilmesine izin verilmez.

- Geri kazanım tesisleri, yüzeysel su kaynaklarından en az 300 metre uzaklıkta kurulur. Sabit tesislerin en yakın yerleşim birimine uzaklığı 100 metreden az olamaz.

- İlgili idareden izin almak ve aralarındaki ulaşım mesafesi bin metreden çok olmamak şartıyla, geri kazanım ekipmanları, inşaat sahalarında ortak olarak kurulabilir veya kullanılabilir.

Geri kazanım tesislerine atık kabul işlemleri:

- a) Sıvı atıklar ile patlayıcı, aşındırıcı, oksitleyici, yüksek tutuşma ve yanma özelliği gösteren atıklar tesise kabul edilmez.
- b) Taşıma Belgesi ve Atık Kabul Formu bulunmayan taşıyıcıların atıkları tesise kabul edilmez.
- c) Atıkların görsel incelemesi yapılarak, Atık Kabul Formundaki bilgiler ile uyumu kontrol edilir.
- d) Kabulü uygun görülen atıklar tartılır ve atığın miktarı, üretim yeri, getiriliş tarihi ve araç plakası gibi bilgiler kaydedilir.
- e) Geri kazanım işleminden sonra geri kazanılan ürünün adı, miktarı, standardı, satış yeri, satış miktarı ve kullanım alanı gibi bilgiler düzenli olarak kayıt altına alınır.

Geri kazanılmış ürünlerin kullanımı:

İnşaat ve yıkıntı atıkları ile hafriyat toprağından geri kazanılmış ürünler, ilgili standartların teknik gereklerini sağlamak şartı ile yeni malzemeler ile birlikte veya ayrı olarak kullanılacaktır.

Bakanlık, belediyeler ve il özel idareleri; sorumluluk alanlarındaki projelerde geri kazanılmış ürün kullanımını yaygınlaştırmak ve teşvik etmek için gerekli tedbirleri almakla görevlidir.

Bakanlık; ilgili idareler ve diğer kamu kurumlarının kendi yatırım projelerinde kullanmaları gereken geri kazanılmış ürünlere ilişkin oranları her yılın Ocak ayının ilk haftasında ilan edecektir.



Geri kazanılmış ürünler ve kullanım alanları:

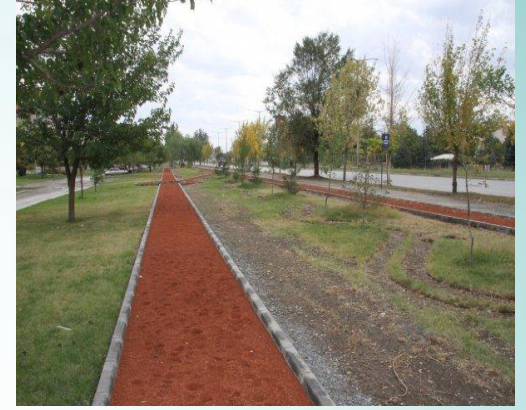
İnşaat ve yıkıntı atıklarından veya hafriyat toprağından geri kazanılan agrega türü ürünler;

- Yol ve diğer alt yapı işlerinde dolgu, taban, plentmiks, alt temel ve temel malzemesi,

- Gürültü perde duvarı, grobeton, tesviye betonu, beton parke, altyapı menholü, bahçe ve yol bordür taşı ile taşıyıcı eleman betonu olmamak şartı ile, yapılarda beton bileşen malzemesi,

- Bisiklet ve yürüme yolu ile tenis kortu temel malzemesi,

- Kablo, doğalgaz ve diğer alt yapı hatlarında alt dolgu, gömlekleme ve yastıklama malzemesi,



- Düzenli depolama alanlarında dolgu ve taban malzemesi,
- Kiremit irmiği olarak park ve bahçe düzenleme malzemesi,
- Asfalt atıkları; asfalt üretim tesislerinde veya yol, havaalanı ve diğer alanların üst yapılarında taban, alt temel ve temel malzemesi,
- Hafriyat toprağından geri kazanılan kil boyutundaki ürünler, sanayide kil hammaddesi, olarak kullanılır.
- İnşaat ve yıkıntı atıkları kapsamındaki cam, metal, ahşap, seramik, tuğla, kiremit ve plastik malzeme, geri dönüşümü yapılmak üzere kendi üretim sektörlerindeki tesislerde girdi olarak kullanılır.





-İnşaat ve yıkıntı atıklarının geri dönüşümü, aynı zamanda ekonomik etkilere sahip bir süreç olarak da değerlendirilmektedir.

-Geri dönüşüm tesis ve yatırımlarının artması, geri kazanılmış ürünlerin kullanılması, konteyner üretimi vb. olgular gözönüne alındığında bu sürecin ekonomiye önemli bir katma değer katkısı sağlaması ve istihdamı arttırması beklenmektedir.

Yıkım faaliyetlerinde alınacak diğer tedbirler:

- Yıkım faaliyetleri sırasında oluşacak gürültü emisyonları ve titreşim ile toz emisyonları ile ilgili olarak, ilgili Yönetmeliklerde belirtilen standartlarının sağlanması gerekir.

- Yıkılacak binalarda bulunan tehlikeli maddelerin, yıkım faaliyetinden önce ayrı olarak toplanması ve Tehlikeli Atıkların Kontrolü Yönetmeliği hükümlerine göre bertaraf edilmesi gerekir.

Yönetmeliğe aykırılık hâlleri:

- Yönetmelik hükümlerine aykırı hareket edenler hakkında, Türk Ceza Kanunu, Kabahatler Kanunu ve Çevre Kanunu hükümlerine göre adlî, idarî ve cezaî yaptırımlar uygulanacaktır.



TEŞEKKÜRLER

ALTYAPI VE KENTSEL DÖNÜŞÜM HİZMETLERİ GENEL MÜDÜRLÜĞÜ